



Le niveau de vie des retraités
Colloque du COR – 28 novembre 2022

Muriel Roger
Université Paris 1 Panthéon Sorbonne

Plan de la présentation

Problématique :

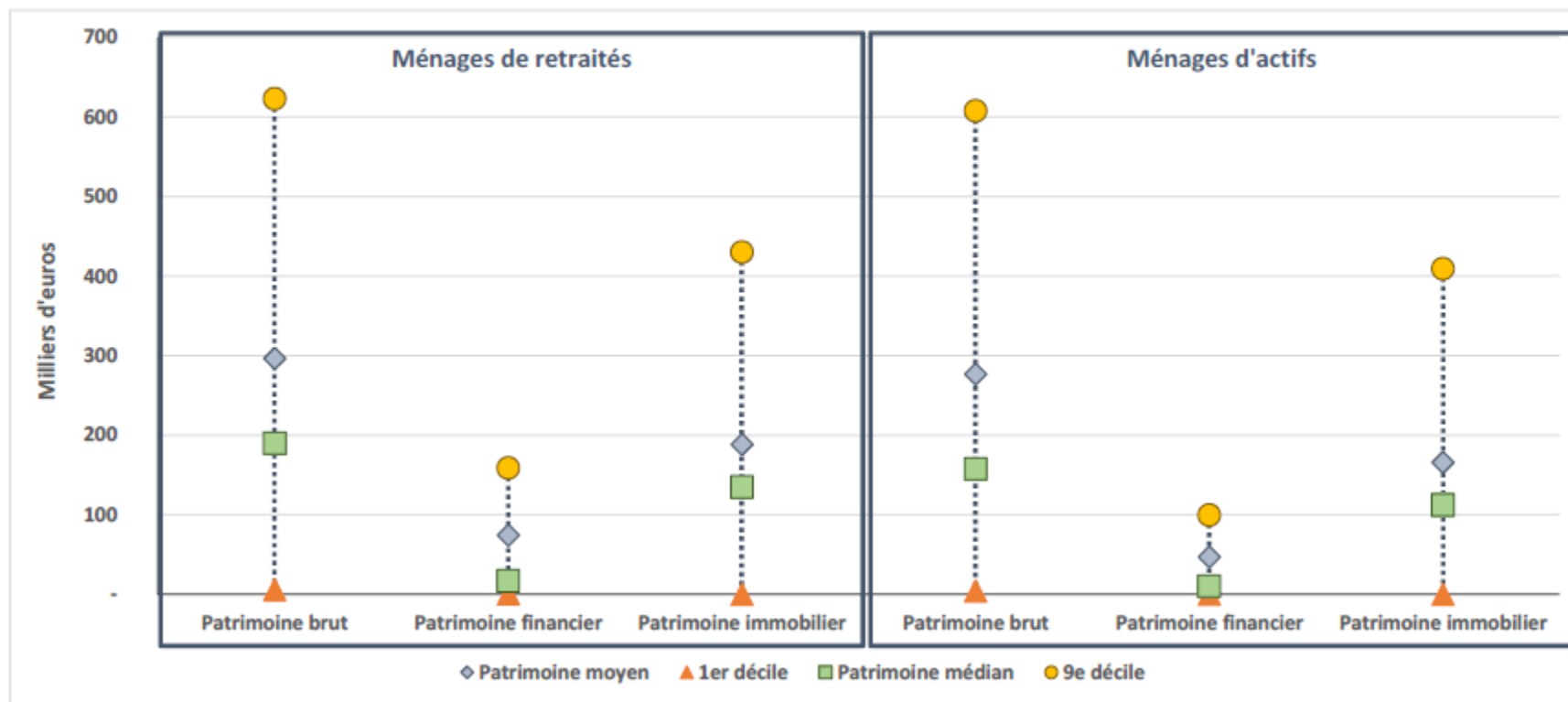
*Faut-il mobiliser le patrimoine des retraités
pour maintenir leur niveau de vie ?*

Plan

- Distribution et composition du patrimoine
- Patrimoine privé et droits à pension
- Evolution temporelle
- Bilan et discussion

Distribution et composition du patrimoine

Graphique 2 – Montants et distribution de patrimoine brut, immobilier et financier début 2018



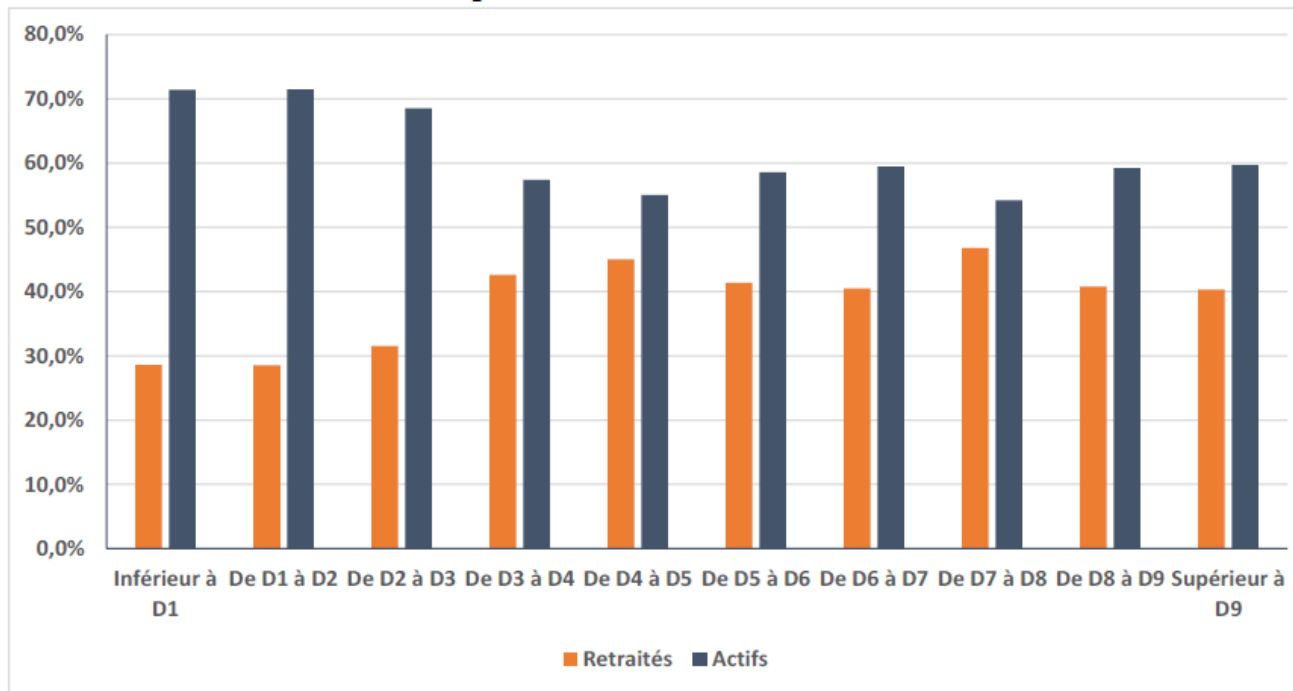
Champ : ménages ordinaires de retraités résidant en France hors Mayotte.

Source : Insee, enquête Histoire de vie et Patrimoine 2017-2018.

Source : séance plénière du COR – 16 décembre 2021

Distribution et composition du patrimoine

Graphique 3 – Part des ménages retraités et actifs dans la hiérarchie des patrimoines bruts début 2018



Champ : ménages ordinaires de retraités résidant en France hors Mayotte.

Source : Insee, enquête Histoire de vie et Patrimoine 2017-2018.

en euros

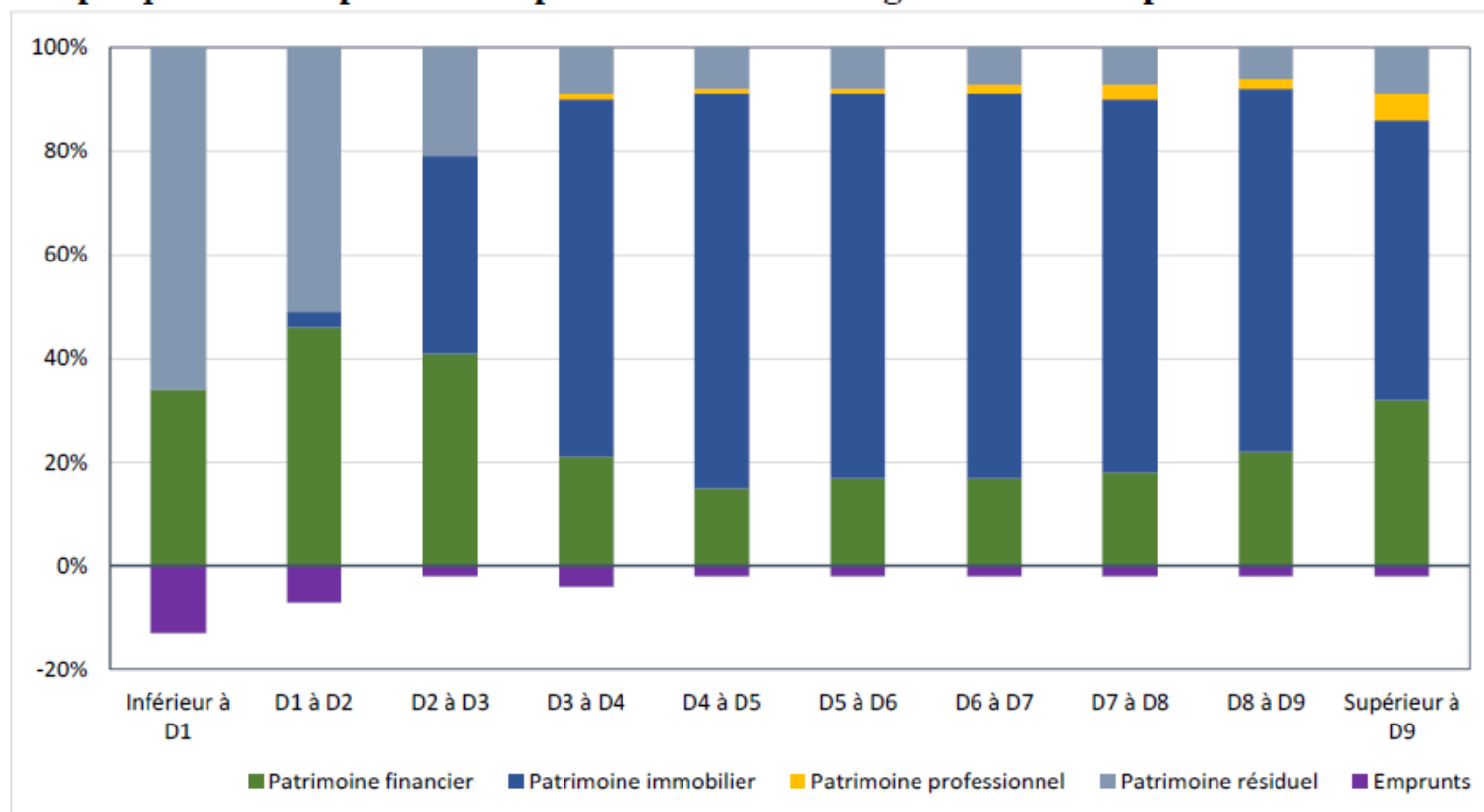
1 ^{er} décile	3 800
2 ^e décile	11 200
3 ^e décile	30 300
4 ^e décile	96 100
Médiane	163 100
6 ^e décile	221 200
7 ^e décile	289 600
8 ^e décile	392 500
9 ^e décile	607 700
95 ^e centile	878 900
99 ^e centile	1 941 600

<https://www.insee.fr/fr/statistiques/2388851>

Source : séance plénière du COR – 16 décembre 2021

Distribution et composition du patrimoine

Graphique 5 – Composition du patrimoine des ménages de retraités par décile début 2018



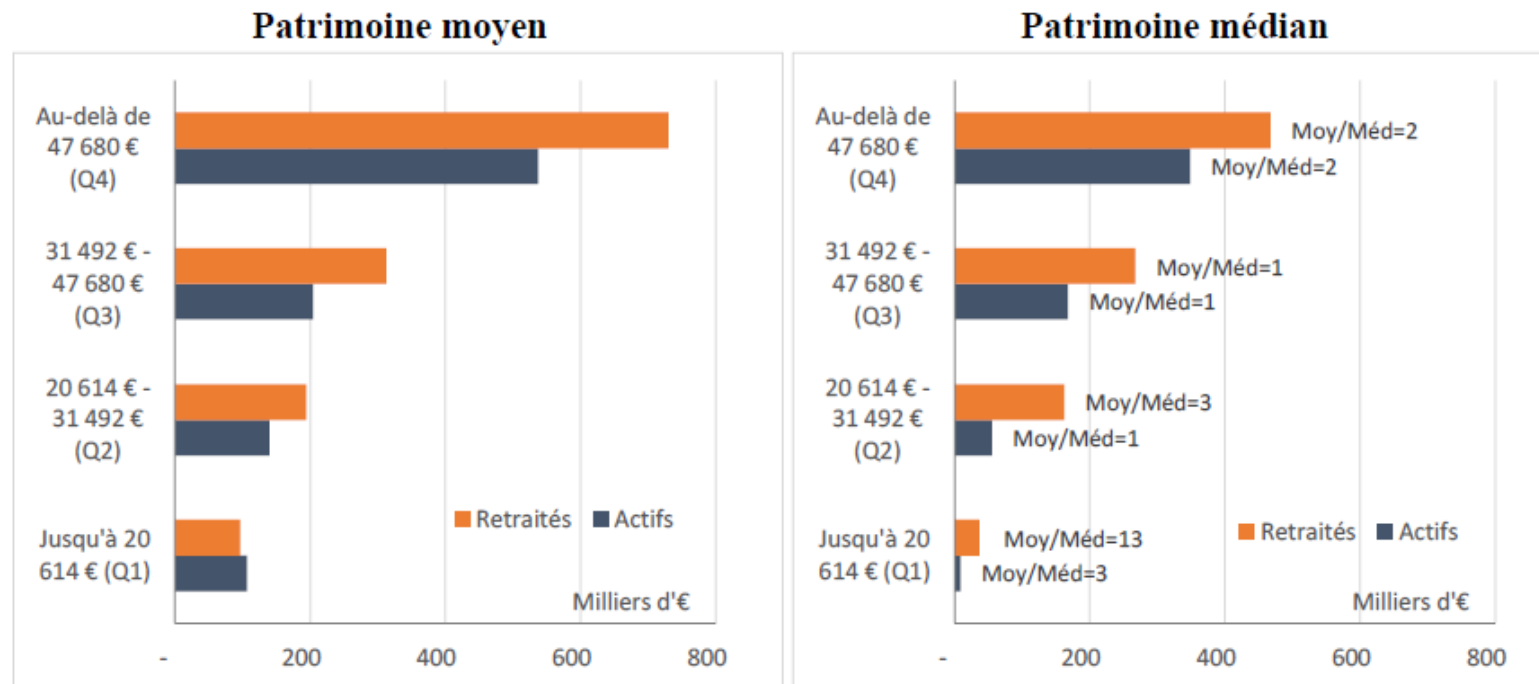
Champ : ménages ordinaires de retraités résidant en France hors Mayotte.

Source : Insee, enquête Histoire de vie et Patrimoine 2017-2018.

Source : séance plénière du COR – 16 décembre 2021

Distribution et composition du patrimoine

Graphique 7 – Montants moyens et médians de patrimoine brut hors reste par quartile de niveau de vie en distinguant actifs et retraités, début 2018



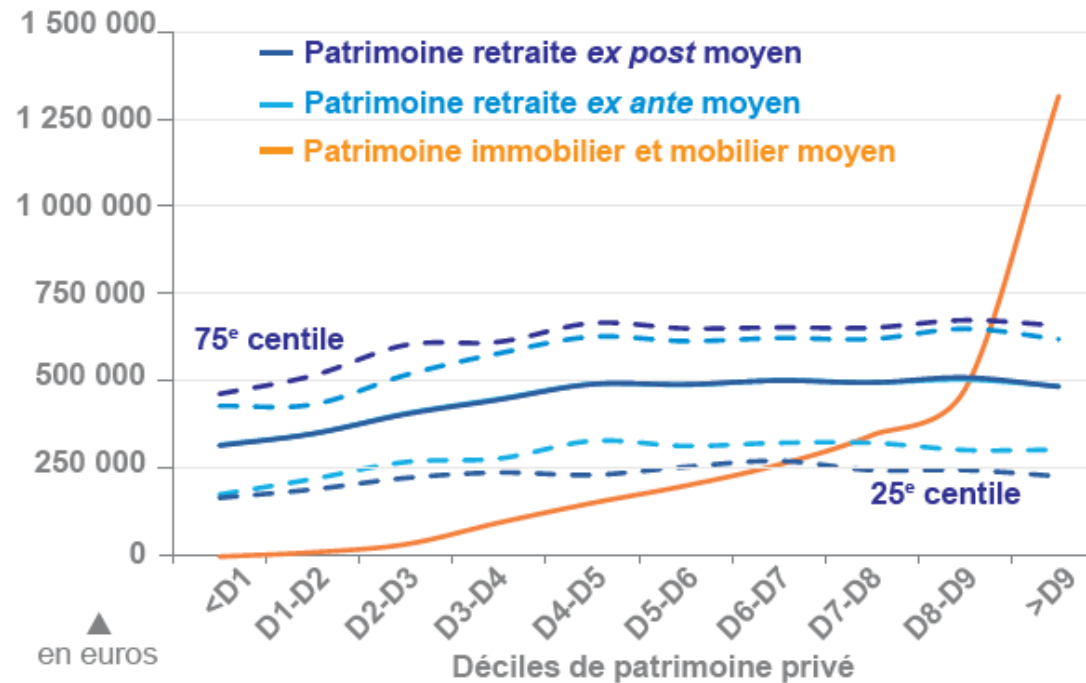
Champ : ménages ordinaires de retraités résidant en France hors Mayotte.

Source : Insee, enquête Histoire de vie et Patrimoine 2017-2018.

Source : séance plénière du COR – 16 décembre 2021

Patrimoine privé et droits à pension

Graphique 2 – Niveaux de patrimoine retraite et de patrimoine privé, selon le niveau de patrimoine privé

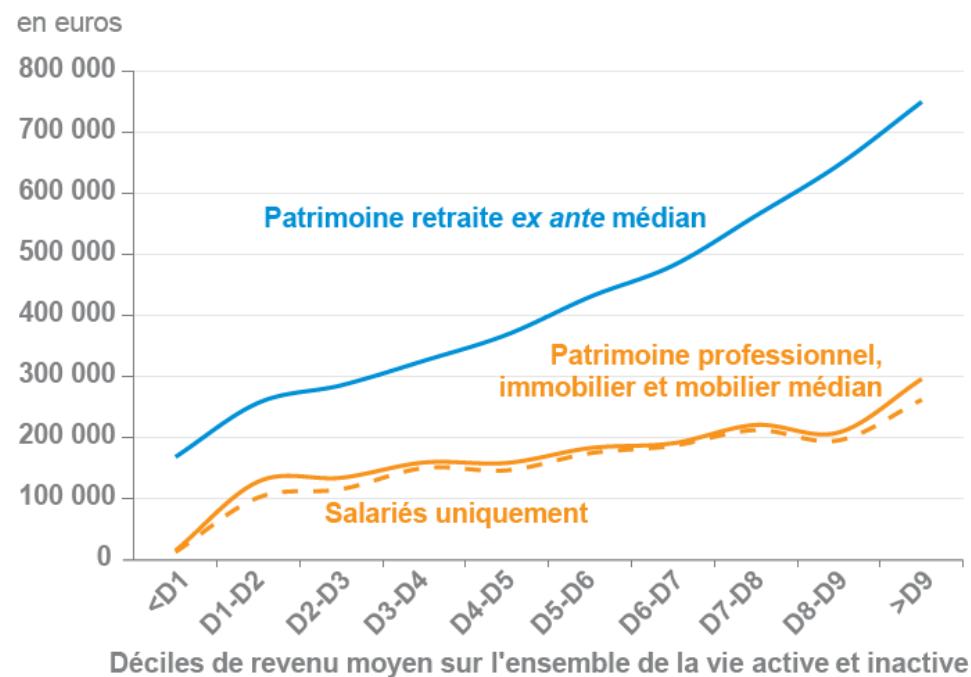


Source : calculs France Stratégie à partir de l'Enquête Patrimoine (2010), de l'Échantillon démographique permanent (2017) et de Destinie

Source : Clément Dherbécourt, Gautier Magne et Mathilde Viennot (2020), « La retraite, le patrimoine de ceux qui n'en ont pas ? », Note d'analyse France Stratégie

Patrimoine privé et droits à pension

Graphique 4 – Niveaux de patrimoine retraite et de patrimoine privé, selon le niveau de revenu moyen d'activité sur la carrière



Source : calculs France Stratégie à partir de l'Enquête Patrimoine (2010), de l'Échantillon démographique permanent (2017) et de Destinie

Source : Clément Dherbécourt, Gautier Magne et Mathilde Viennot (2020), « La retraite, le patrimoine de ceux qui n'en ont pas ? », Note d'analyse France Stratégie

Patrimoine privé et droits à pension

Tableau 1 – Indices d'inégalités de revenu d'activité de carrière, de patrimoine privé et de patrimoine retraite

	Indice de Gini	S10/S1
Revenu d'activité moyen sur la carrière	0,383	30,5
Patrimoine privé	0,627	NS
Patrimoine retraite	0,290	7,8

Lecture : l'indice de Gini du patrimoine retraite (*ex ante*) est de 0,290, soit un niveau inférieur à l'indice de Gini des revenus d'activité sur la carrière (0,383) et à celui du patrimoine privé (0,627).

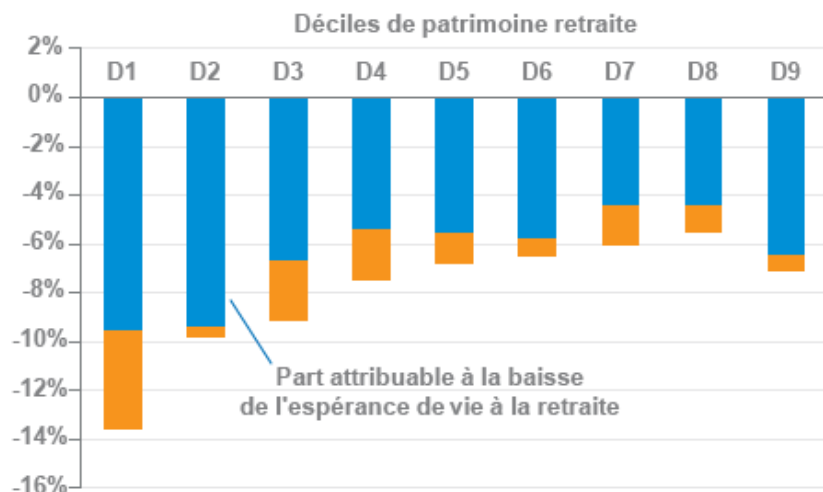
Note : le rapport S10/S1 est non significatif pour le patrimoine privé, la moyenne du premier décile étant très proche de zéro.

Source : France Stratégie à partir de l'Enquête Patrimoine (2010), de l'Échantillon démographique permanent (2017) et de Destinie

Source : Clément Dherbécourt, Gautier Magne et Mathilde Viennot (2020), « La retraite, le patrimoine de ceux qui n'en ont pas ? », Note d'analyse France Stratégie

Patrimoine privé et droits à pension

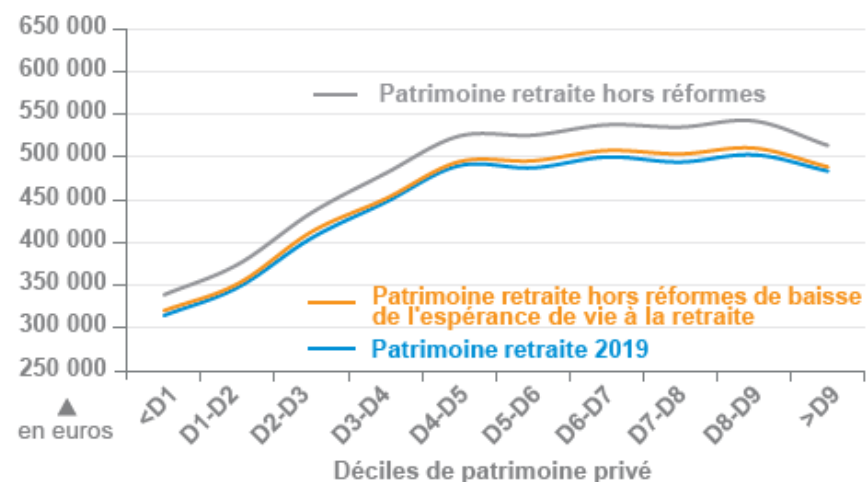
Graphique 14 – Évolution du patrimoine retraite par décile de patrimoine retraite suite aux réformes entre 2003 et 2019



Lecture : le patrimoine retraite d'un individu du premier décile de patrimoine retraite a perdu 13,6 % à la suite des réformes, dont 9,6 % sont imputables à la baisse d'espérance de vie à la retraite.

France Stratégie à partir de l'Enquête Patrimoine (2010), de l'Échantillon démographique permanent (2017) et de Destinie.

Graphique 15 – Évolution du patrimoine retraite selon le niveau de patrimoine privé suite aux réformes entre 2003 et 2019



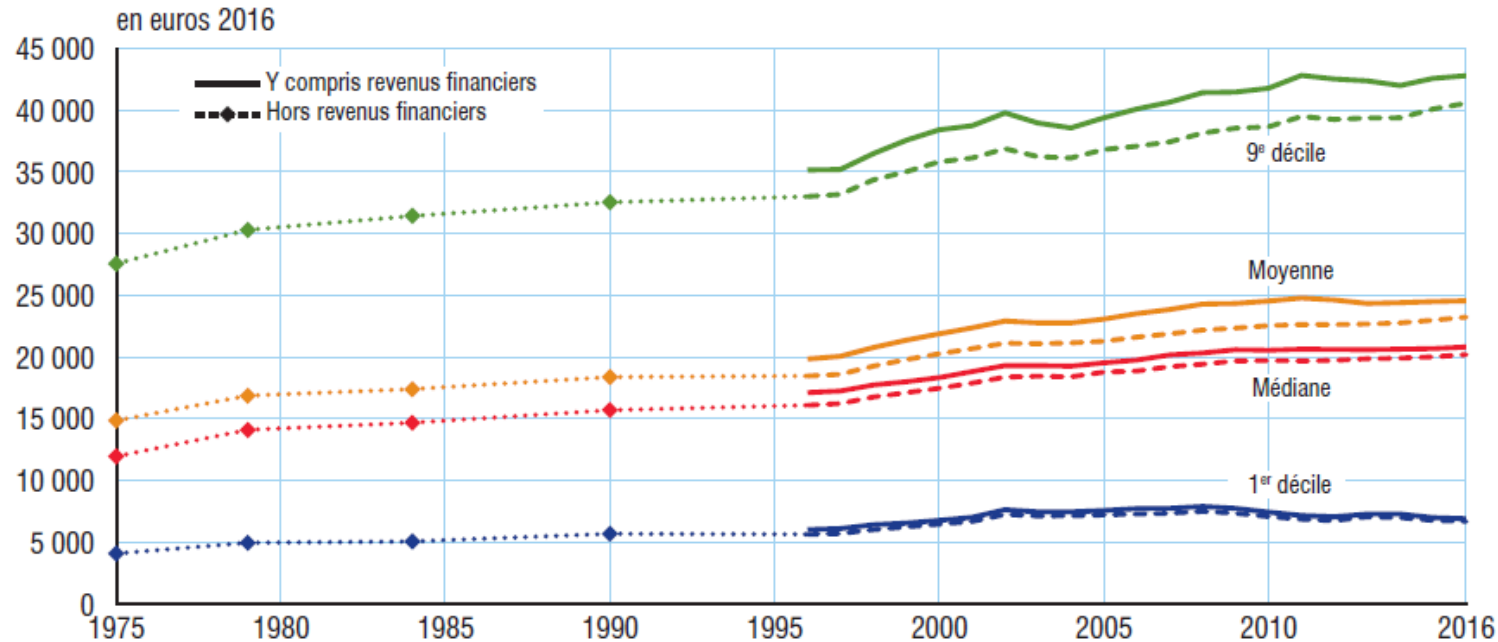
Lecture : le patrimoine retraite d'un individu au sein des 10 % les moins fortunés a perdu 60 000 euros à la suite des réformes de 2003 et 2010, dont 54 000 euros sont imputables à sa baisse d'espérance de vie à la retraite.

Source : France Stratégie à partir de l'Enquête Patrimoine (2010), de l'Échantillon démographique permanent (2017) et de Destinie

Source : Clément Dherbécourt, Gautier Magne et Mathilde Viennot (2020), « La retraite, le patrimoine de ceux qui n'en ont pas ? », Note d'analyse France Stratégie

Evolution temporelle

1. Évolution en montants des déciles et de la moyenne des niveaux de vie avant redistribution entre 1975 et 2016



Note : les données sur les revenus financiers ne sont pas disponibles avant 1996.

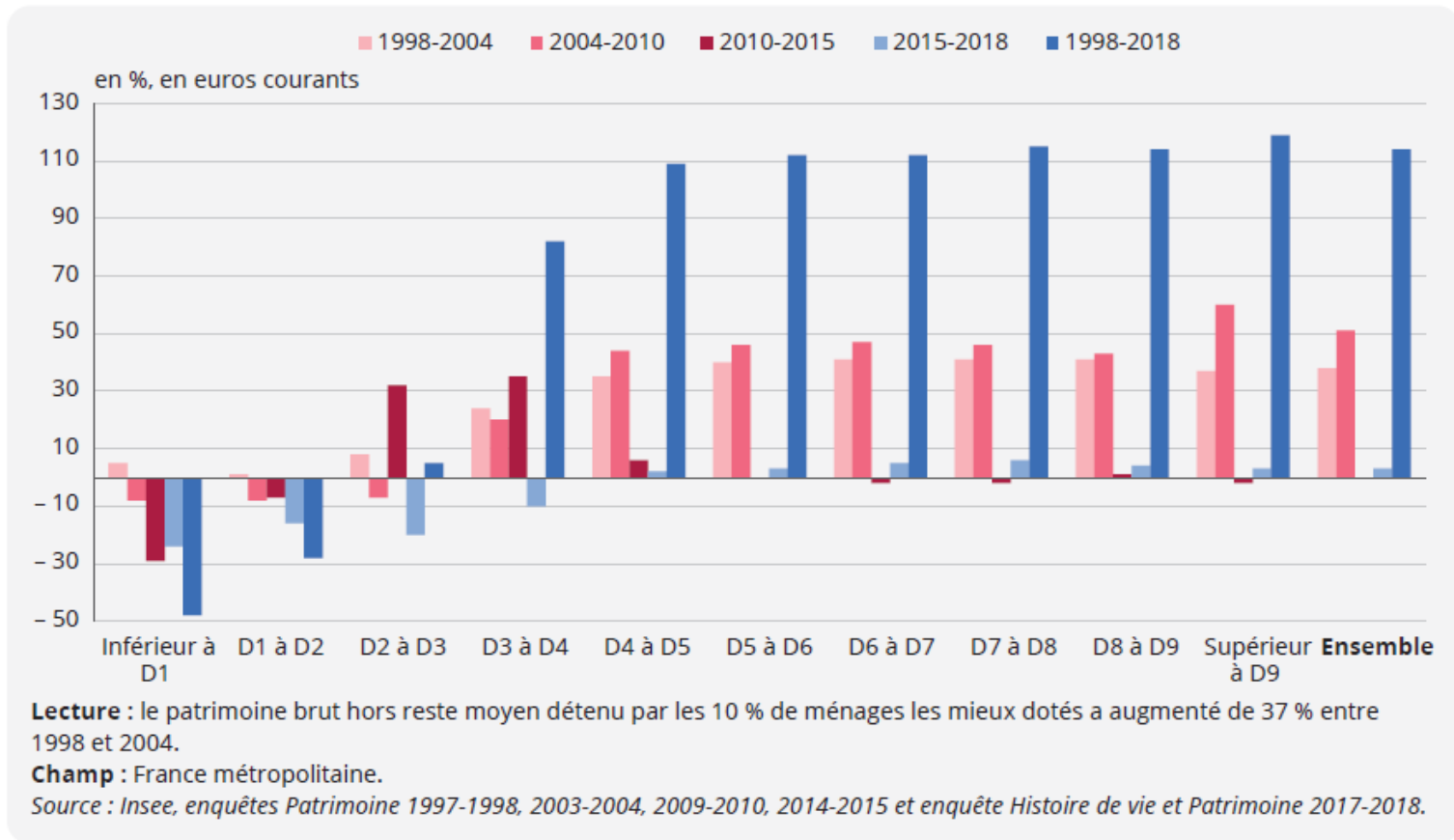
Lecture : en 2016, le niveau de vie médian avant redistribution hors revenus financiers est de 20 180 euros, il est de 20 790 euros avec les revenus financiers.
Champ : France métropolitaine, personnes vivant dans un ménage ordinaire dont le revenu déclaré est positif ou nul et dont la personne de référence n'est pas étudiante.

Sources : Insee-DGI, enquêtes Revenus fiscaux 1975 à 1990 ; Insee-DGI, enquêtes Revenus fiscaux et sociaux rétrospectives 1996 à 2004 ; Insee-DGFIP-Cnaf-Cnav-CCMSA, enquêtes Revenus fiscaux et sociaux 2005 à 2016.

Source : Julien Blasco et Sébastien Picard (2019), « Quarante ans d'inégalités de niveau de vie et de redistribution en France (1975-2016) », *France, portrait social, Insee références*.

Evolution temporelle

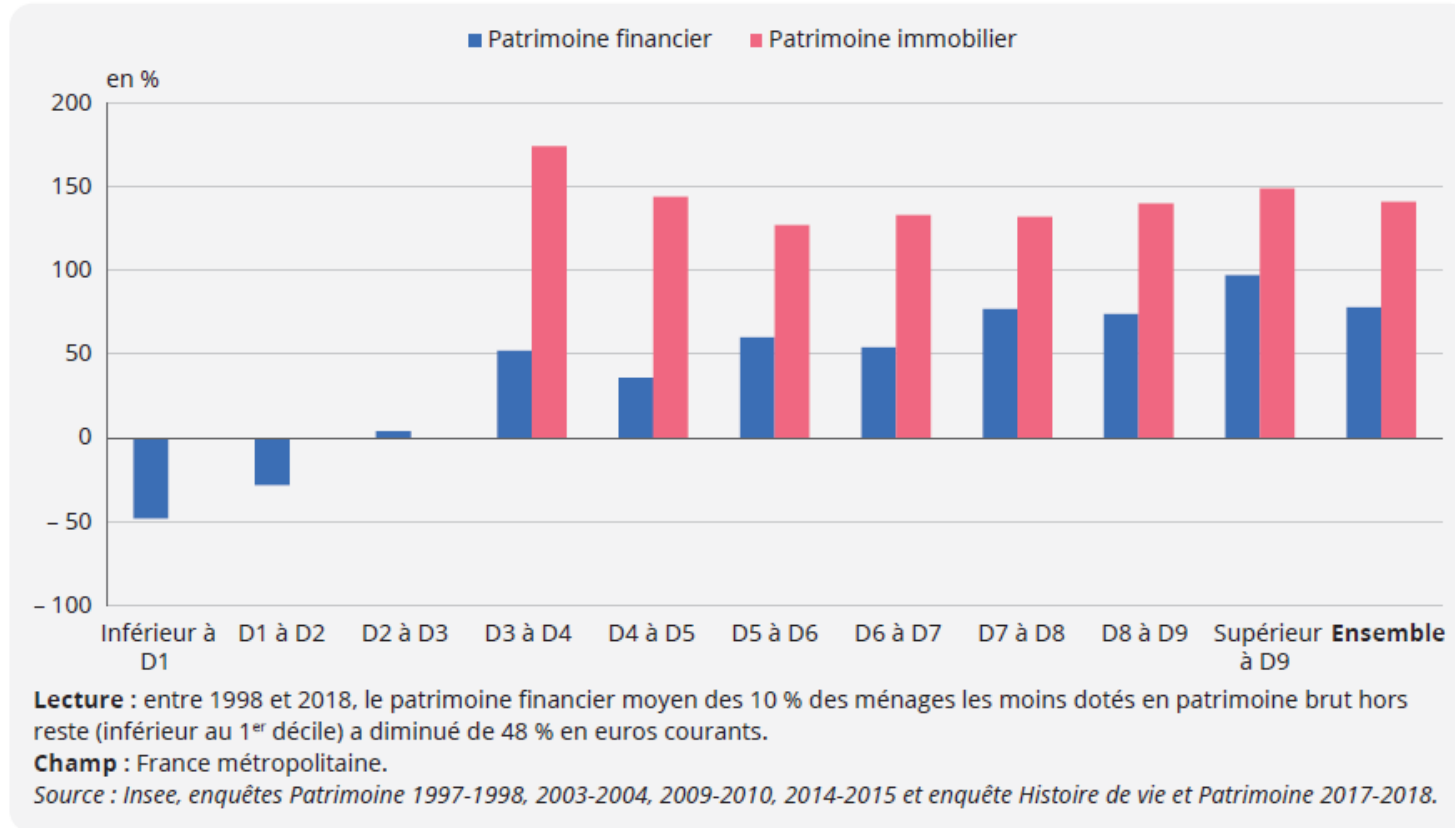
► 3. Évolution entre 1998 et 2018 du patrimoine brut hors reste moyen, par tranche



Source : Marie-Cécile Cazenave-Lacrouts, Pierre Cheloudko, Claire Hagège, Julie Labarthe et Orlane Hubert (2021), « Le patrimoine des ménages en 2018 : peu de mobilité dans la distribution depuis 2015 », *Revenus et patrimoine des ménages, Insee Références*.

Evolution temporelle

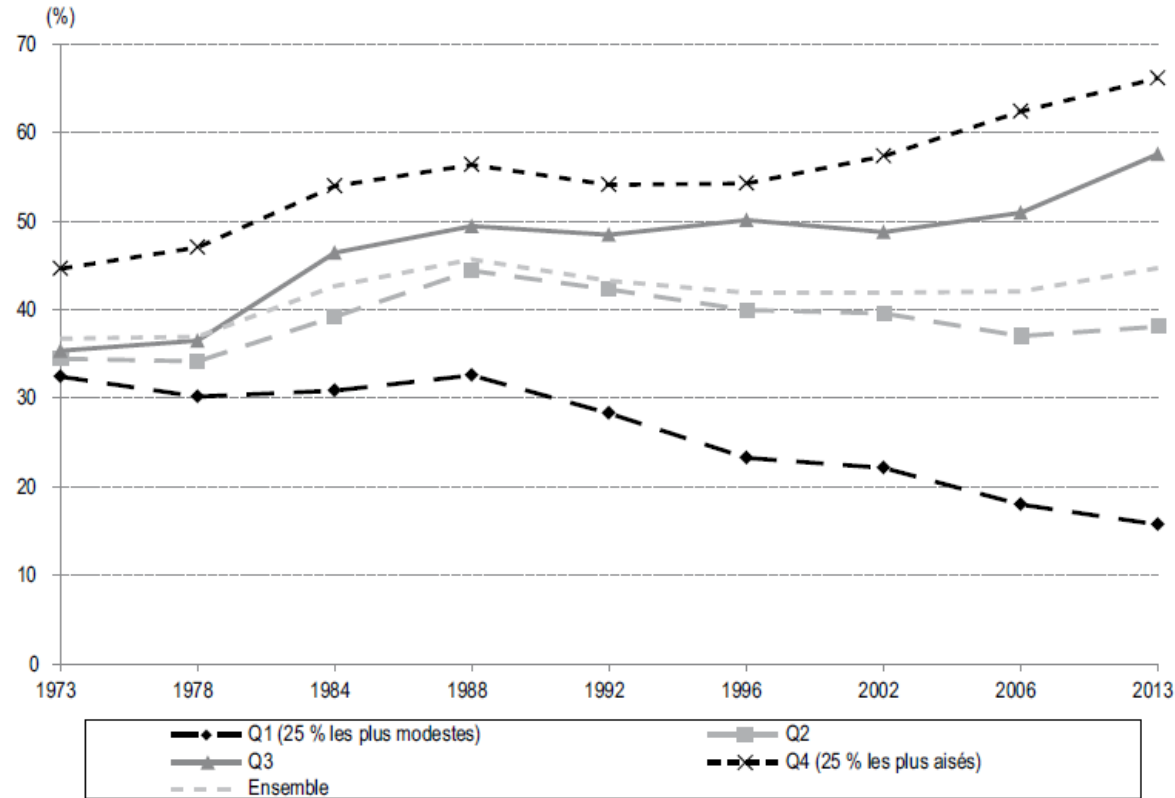
► 4. Évolution du patrimoine financier et immobilier moyen entre 1998 et 2018, par tranche



Source : Marie-Cécile Cazenave-Lacrouts, Pierre Cheloudko, Claire Hagège, Julie Labarthe et Orlane Hubert (2021), « Le patrimoine des ménages en 2018 : peu de mobilité dans la distribution depuis 2015 », *Revenus et patrimoine des ménages, Insee Références*.

Evolution temporelle

Part de propriétaires parmi les jeunes ménages selon le quartile de niveau de vie, 1973-2013



Lecture : parmi les 25-44 ans, 32 % des ménages du premier quartile de niveau de vie (Q1, les 25 % les plus modestes) étaient propriétaires de leur logement en 1973, contre 16 % en 2013. Parmi les plus aisés (Q4, les 25 % les plus aisés), la part de propriétaires est quant à elle passée de 43 % en 1973 à 66 % en 2013.

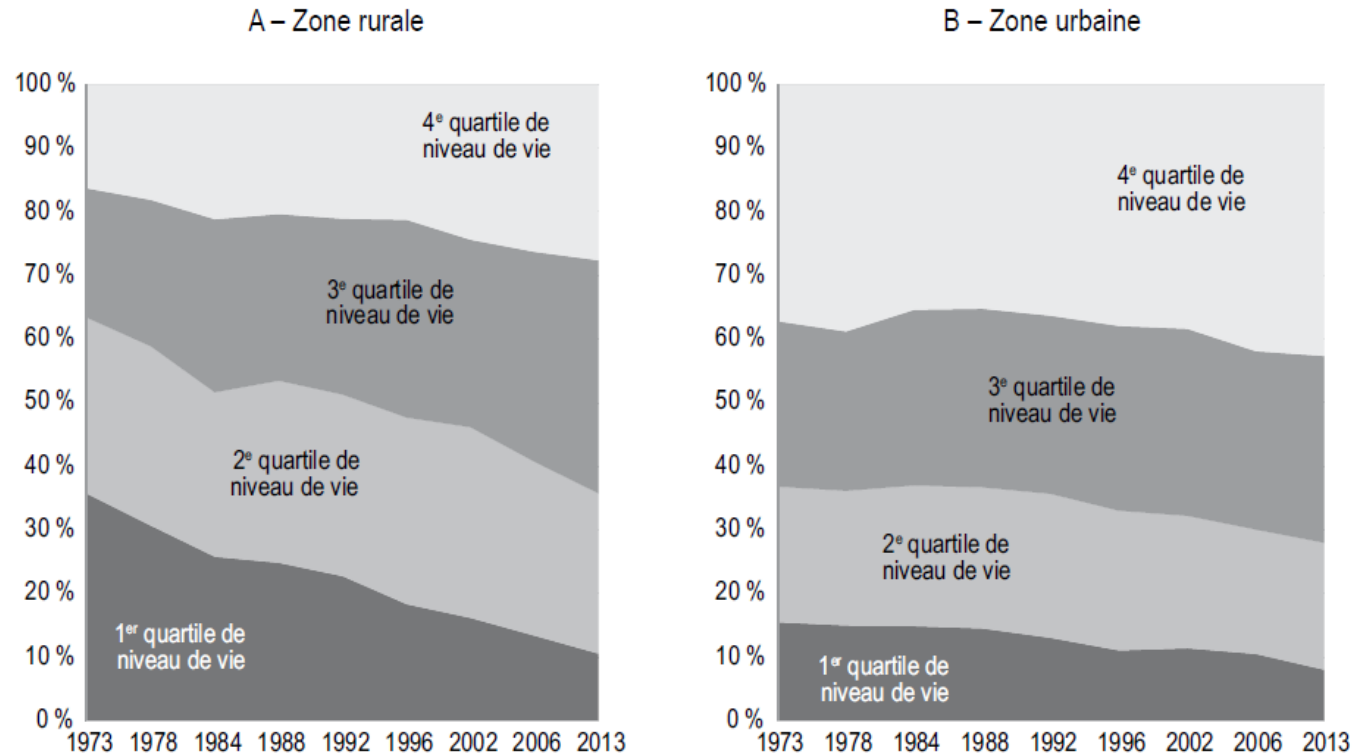
Champ : ménages dont la personne de référence est âgée de 25 à 44 ans, hors étudiants, résidant en France métropolitaine.

Source : Insee, enquêtes *Logement* 1973-2013.

Source : Carole Bonnet, Bertrand Garbinti et Sébastien Grobon (2018), « Hausse des inégalités d'accès à la propriété entre jeunes ménages en France, 1973-2013 », *Economie et Statistique*

Evolution temporelle

Proportion de propriétaires en zones rurale et urbaine selon le quartile de niveau de vie

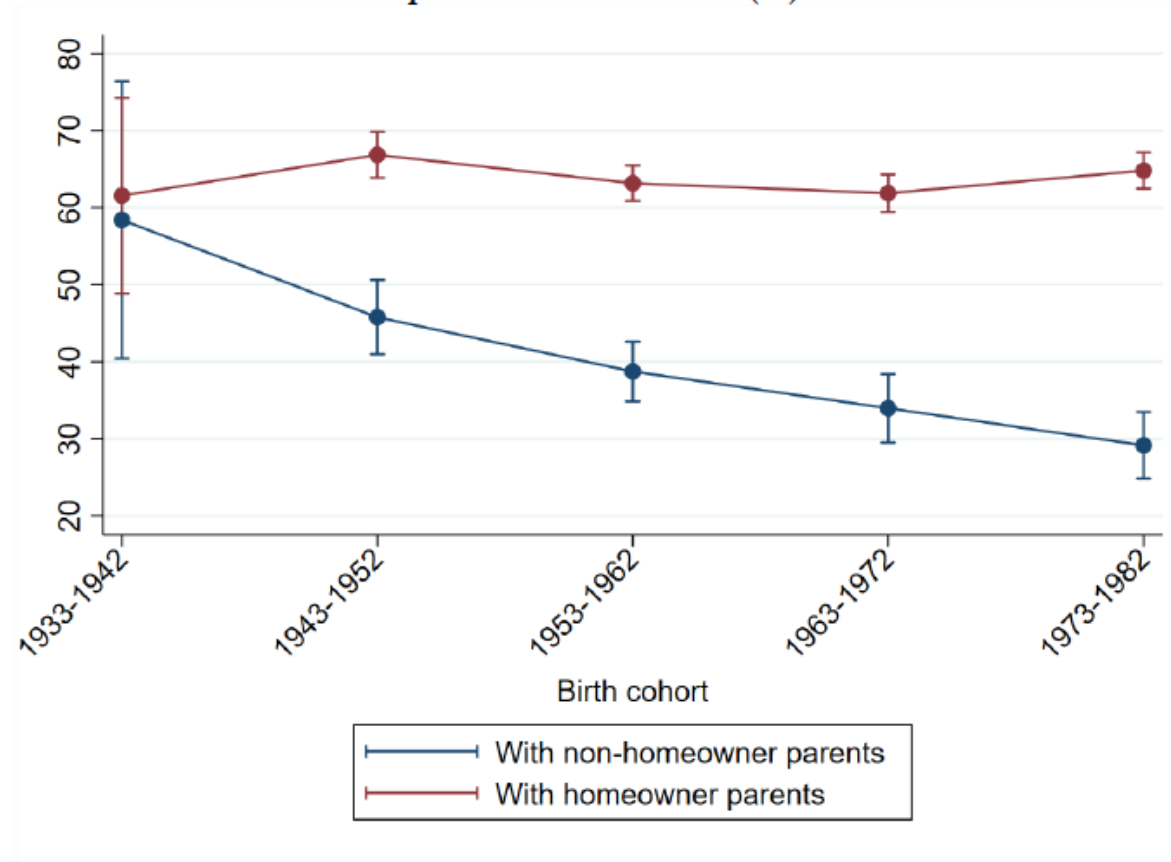


Champ : ménages de propriétaires dont la personne de référence est âgée de 25 à 44 ans, hors étudiants, résidant en France métropolitaine.
Source : Insee, enquêtes *Logement* 1973-2013.

Source : Carole Bonnet, Bertrand Garbinti et Sébastien Grobon (2018), « Hausse des inégalités d'accès à la propriété entre jeunes ménages en France, 1973-2013 », *Economie et Statistique*

Evolution temporelle

Figure 1. Children's probability of being a homeowner between 35 and 44 years old by parents' tenure status (%)



Source : Bertrand Garbinti et Frédérique Savignac (2020), «Intergenerational Homeownership in France over the 20th Century», WP 808, Banque de France

Bilan et discussion

Constat

- Le Gini des retraites est plus faible que celui des revenus et très nettement plus faible que celui du patrimoine
- Les inégalités de revenu tendent à augmenter
- Les inégalités de patrimoine privé sont importantes et tendent à augmenter
- On observe une corrélation intergénérationnelle dans le statut de propriétaire

Bilan et discussion

Mobilisation du patrimoine des retraités ?

- Possible uniquement pour une partie des retraités, pas de mesures possibles « en moyenne »
- modification de la prise en charge de la couverture du risque vieillesse
 - transfert d'une prise en charge collective à une prise en charge individuelle
 - lien avec la prise en charge des autres risques dont la dépendance



UNIVERSITÉ PARIS 1
PANTHÉON SORBONNE
